

INSTITUT EBAGES SECONDAIRE DE NKOABANG

BP : 33778 Yaoundé ; TEL : 697 106 629 / 673 723 130



DEPARTEMENT DES SVTEEHB

Année Scolaire	Classe	Séquence
2024 - 2025	4 ^{ème} All & Esp	4

Enseignants : AMFOUO MELY Yannick (Doctorant)

Epreuve	Durée	Coefficient
SVTEEHB	2 heures	02

Date : 01 Février 2025 Qté :

EPREUVE DE SCIENCES DE LA VIE ET DE LA TERRE, EDUCATION A L'ENVIRONNEMENT, HYGIENE ET BIOTECHNOLOGIE

PARTIE A : EVALUATION DES RESSOURCES

(10 points)

I- EVALUATION DES SAVOIRS (4 pts)

Exercice 1 : Questions À Choix Multiples (QCM) /2pts

Chaque série de propositions comporte **une seule réponse juste**. Relever le numéro de la question suivi de la lettre correspondant à la réponse juste **dans un tableau**.

1. A propos de la peau, il est admis que :

- L'hypoderme, partie la plus externe de la peau, associe souplesse, imperméabilité et résistance ;
- Grace à ses nombreux récepteurs nerveux la peau permet de réagir à la production de la vitamine D ;
- Par son élasticité, la peau protège les organes internes (muscles, os ...) contre les agressions microbiennes ;
- La peau participe directement à la synthèse de la vitamine D qui contribue à l'assimilation du calcium et donc à la croissance des os.

2. Le système nerveux périphérique comprend :

- 24 nerfs crâniens et 31 nerfs rachidiens ;
- 12 paires de nerfs crâniens et 62 paires de nerfs rachidiens ;
- 12 paires de nerfs crâniens et 31 nerfs rachidiens ;
- 24 nerfs crâniens et 31 paires de nerfs rachidiens.

3. De l'intérieur vers l'extérieur, l'ordre d'agencement des méninges est le suivant :

- pie mère-arachnoïde-dure mère ;
- dure mère-arachnoïde-pie mère ;
- arachnoïde-dure mère-pie mère ;
- dure mère-pie mère- arachnoïde.

4. Parmi Les centres nerveux, on peut citer :

- la moelle épinière et le cerveau ;
- l'encéphale et la moelle épinière ;
- l'encéphale et le cerveau ;
- l'encéphale et les nerfs crâniens.

Exercice 2 : Questions à Réponses Ouvertes (QRO)

/2pts

1-Définis les mots et expressions suivantes : **Décapage, Fatigue nerveuse** (0,5x2=1pt)

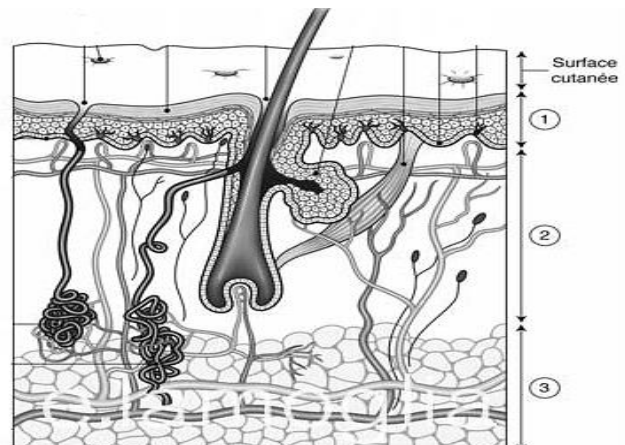
2- Décrire à l'aide d'un schéma annoté, l'organisation général du système nerveux chez l'homme. (1 pt)

II - EVALUATION DES SAVOIRS FAIRE (6 pts)

Exercice 1 : Préserver l'organe protecteur de l'organisme / 3pts

Le schéma ci-contre présente un organe très important votre corps.

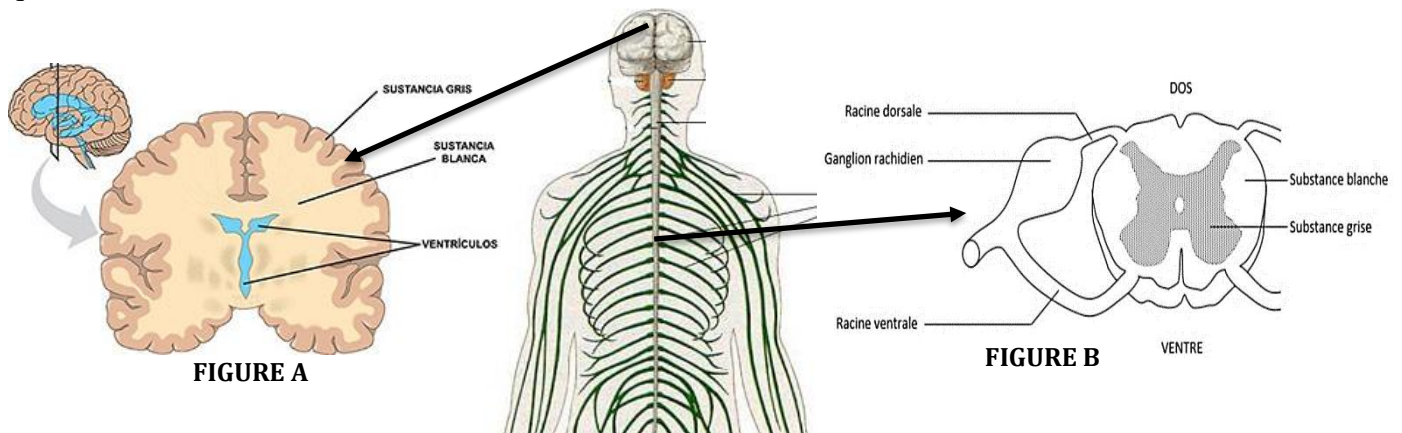
- Nommer cette structure : **(0,25 pt)**
- Annoter en vous servant des chiffres **(0.25x3=0,75pt)**
- Donner deux rôles de cette structure **(0,25 x 2 = 0,5 pt)**
- Donner deux règles d'hygiène à appliquer pour maintenir cette structure en bonne santé **(0,25 x 2 = 0,5 pt)**
- Donner deux causes et deux conséquences de la dépigmentation de la peau chez les femmes. **(0,25 x 4 = 1 pt)**



Exercice 2 : Lutte contre la toxicomanie / 3 pts

Pendant la célébration dz la semaine de la jeunesse, certains élèves d'un établissement de la ville se lancent dans la consommation des stupéfiants (drogue, alcool, drogue). Ceux-ci influencent leurs comportements car leur système nerveux est affecté et on assiste ainsi à : une réduction de la capacité intellectuelle, la diminution de la coordination des mouvements, des troubles mentaux, des dépressions, la diminution des réflexes etc. Ces incidents peuvent impacter négativement toute la vie de ces élevés si les mesures ne sont pas prises.

A partir du texte ci-dessus, des schémas ci-dessous et à base de vos propres connaissances, répondez aux questions ci-dessous :



1- Identifier les figures A et B. (0,25 x 2 = 0,5pt)

2- quel centre nerveux commande :

a) les mouvements volontaires. (0,5pt)

b) les réflexes (0,5pt)

3- Reproduis et complète le tableau ci-dessous. (0,25 x 4 = 1 pt)

Localisation	Substance grise	Substance blanche
Cerveau		
Moelle épinière		

4- citer deux causes et deux moyens de lutte contre la fatigue nerveuse. (0,5pt)

PARTIE B : EVALUATION DES COMPETENCES

(10 points)

Compétence ciblée : Lutter contre la fatigue nerveuse et la consommation des substances nocives au système nerveux

Situation de vie contextualisée :

Sur l'emballage de paquet de cigarette, on peut lire la mise en garde suivante : « **le tabac nuit gravement à la santé** ». Pourtant l'achat et la consommation des stupéfiants par certains élèves dans les établissements scolaires sont devenus monnaie courante. Face a cette situation, les responsables d'établissement ont organisé une table ronde afin de sensibiliser les élèves sur les méfaits de la consommation des stupéfiants en milieu scolaire. Tu es activement invité(e) à participer à cette table ronde.

Consigne 1 : Dans un discours de 7 lignes, à l'assistance, explique ce qu'est la « toxicomanie » et montre-leur aussi comment le tabac et le tramol agissent sur le système nerveux pour créer la dépendance afin de proscrire leur consommation. **4 pts**

Consigne 2 : Conçois une brochure qui sera distribuée à chaque participant, dans laquelle tu préciseras 2 conséquences de la consommation des stupéfiants sur le système nerveux et deux moyens de lutte contre la toxicomanie. **3 pts**

Consigne 3 : Propose un slogan qui vise à décourager les élèves à consommer les substances nocives au système nerveux. **3 pts**

Critère de consigne	Pertinence de la production	Maîtrise des connaissances	Cohérence de la production	Critère de perfectionnement
Consigne 1	1	1,5	1	0,5
Consigne 2	1	0,75	1	0,25
Consigne 3	1	0,5	1	0,5