

INSTITUT EBAGES SECONDAIRE DE NKOABANG

BP : 33778 Yaoundé ; TEL : 697 106 629



DÉPARTEMENT DES SVTEEHB

Année Scolaire Classe Séquence

Epreuve Durée Coefficient

2024 - 2025 3^{ème} All & Esp 4

SVTEEHB 2 heures 02

Enseignants : AMFOUO MELY / POUGA ANNE

Date : 22 Février 2025

Qté :

EPREUVE DE SVTEEHB

I- EVALUATION DES RESSOURCES

(10 points)

PARTIE A - EVALUATION DES SAVOIRS (4 pts)

Exercice 1 : Questions À Choix Multiples (QCM) / 2pts

Chaque série de questions comporte une seule réponse juste. Relever le numéro de la question suivi de la lettre correspondant à la réponse exacte **dans un tableau**. (0,5 x 4 = 2pts)

1. L'antibiothérapie :

- a. est appliquée pour les maladies bactériennes et virales.
- b. est l'utilisation d'un sérum pour soigner un malade.
- c. est un traitement à base d'antibiotique.
- d. constitue un ensemble de bactéries capable de traiter une maladie.

2. Le principe de la sérovaccination consiste à :

- a. apporter à un organisme les anticorps pour lui permettre de lutter contre la maladie.
- b. à amener l'organisme à fabriquer soi-même ses propres anticorps.
- c. fournir une immunité passive en attendant la mise en place d'une immunité active.
- d. déclencher une immunité active afin que se mette en place une immunité passive.

3. Les vaisseaux sanguins :

- a. sont des artères si elles ont des parois épaisses et élastiques
- b. transportent le sang toujours des organes vers le cœur
- c. sont des veines si elles contiennent un sang rouge vif
- d. contiennent tous les valvules qui empêchent le reflux du sang.

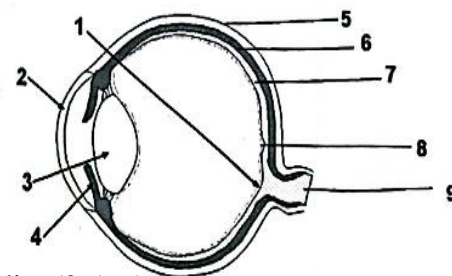
4. Une coupe longitudinale de l'œil de l'avant vers l'arrière permet de rencontrer successivement ;

- a. cornée -- cristallin -- humeur aqueuse -- humeur vitrée -- rétine
- b. cornée -- humeur aqueuse -- cristallin -- humeur vitrée -- rétine
- c. cornée -- humeur vitrée -- cristallin -- humeur aqueuse -- rétine
- d. cornée -- cristallin -- humeur vitrée -- humeur aqueuse -- rétine.

Exercice 2 : Questions à Réponses Ouvertes (QRO) / 2pts

Dans le cadre de la visite médicale de début d'année scolaire, un enfant est soumis à un test de la vision. Il consiste à lire la lettre portée au tableau placé à différentes distances. Le tableau suivant donne les résultats du test.

| Distance de lecture | 15 cm | 1 m | 2 m | 5 m | 9 m | 12 m |
|---------------------|------------------|--------|--------|-----------------|------|------|
| Résultats | Flou puis claire | Claire | Claire | Légèrement flou | Flou | Flou |



1. reproduire et annoter le schéma de l'œil en utilisant les chiffres prévus à cet effet. (1 pt)

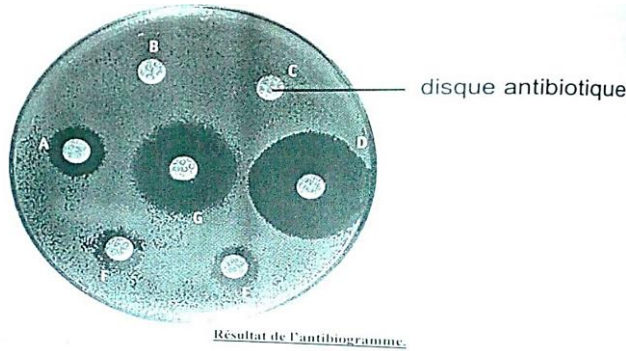
2. Analyser ces résultats dans le but d'identifier et de nommer cette maladie. (0,5 pt)

3. Présenter la cause de la maladie identifiée suite à l'analyse de ces résultats et préciser le moyen de remédiation. (0,5 pt)

PARTIE B - EVALUATION DES SAVOIRS FAIRE (6 pts)

Exercice 1 : Réaliser un antibiogramme / 3pts

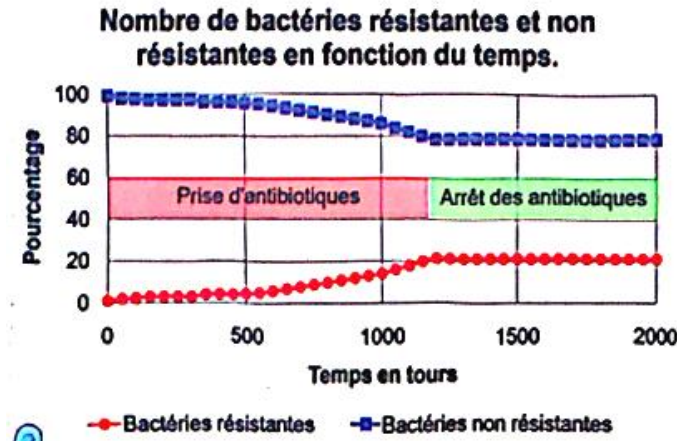
Un jeune homme souffre d'une infection bactérienne et se rend à l'hôpital pour consulter. A sa grande surprise, le médecin exige qu'on lui fasse un antibiogramme avant toute prescription d'antibiotique. Les schémas du document suivant donnent les antibiotiques utilisés ainsi que les résultats de l'antibiogramme réalisé.



Légende :

- A : Amoxicilline
- B : Azithromycine
- C : Erythromycine
- D : Streptomycine
- E : Ciprofloxacine
- F : Kamychine
- G : Pénicilline

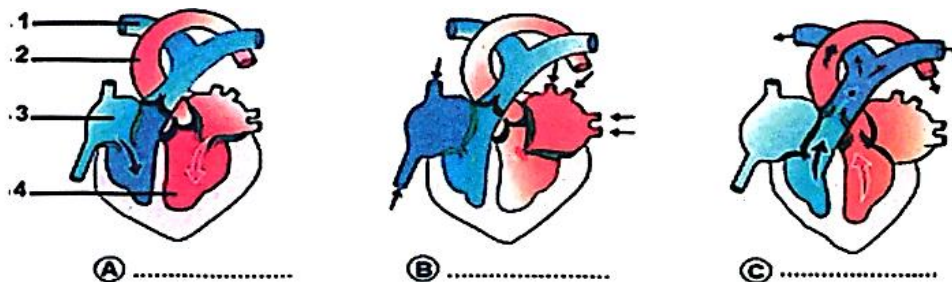
- 1) Définir antibiotique. (0,25pt)
- 2) Définir antibiogramme. (0,25pt)
- 3) Préciser le meilleur antibiotique pour traiter cette infection justifier votre choix (0,25×2= 0,5pt)
- 4) Classer les antibiotiques manifestant un effet bactéricide par ordre d'efficacité décroissant. (0,5 pt)
- 5) Chez un patient souffrant de la même infection bactérienne, ces bactéries ont manifesté une résistance à ce meilleur antibiotique. Le document suivant indique les effets de l'administration répétée d'un antibiotique chez l'Homme.



- a). Analyser l'effet de la prise d'un antibiotique sur les bactéries non résistantes en vue de déterminer l'impact de l'antibiothérapie sur la défense immunitaire. (0,5 pt)
- b). Analyser la courbe d'évolution des bactéries résistantes afin d'expliquer l'impact d'une prise régulière d'antibiotique sur le système immunitaire. (0,5 pt)
- c). Proposer une attitude responsable pour l'utilisation efficace des antibiotiques et dégager une conséquence de sa mauvaise utilisation. (0,5 pt)

Exercice 2 : Identifier les signes d'un AVC et appliquer les soins de premiers secours en cas de maladies cardiovasculaires et d'AVC / 3pts

1. Les schémas suivants illustrent le fonctionnement du cœur.



- a) Annoter ce document en utilisant les chiffres qui y sont portés. (0,25×4= 1 pt)
 b) En observant attentivement le sens des flèches placées dans les trois cours, et en utilisant les lettres A, B et C, nommer chaque phase de fonctionnement du cœur puis les classer dans l'ordre chronologique du déroulement du phénomène présenté. (0,5 pt)
 c) Nommer ce phénomène. (0,25 pt)

2. Le document ci-dessous présente les symptômes plus ou moins liés aux maladies cardiovasculaires et en désordre les étapes de la mise en position latérale de sécurité chez un patient dans l'attente des secours.



- a) Relever les signes d'un AVC parmi les symptômes présentés. (0,5 pt)
 b) Proposer 2 gestes à demander à la victime de faire avant l'arrivée des secours. (0,5 pt)
 c) Ranger dans l'ordre les étapes de la mise en position latérale de sécurité présentées en utilisant les lettres A, B, C et D. (0,25 pt)

II- EVALUATION DES COMPETENCES (10 points)

Compétence ciblée : Lutter contre l'infection microbienne

Situation de vie contextualisée :

Deux cas de décès à la suite d'une maladie bactérienne viennent d'être signalés dans une école. Les autorités de la ville annoncent une campagne de vaccination couplée à la distribution des antibiotiques. Mais à la grande surprise des autorités, les parents, addictifs aux réseaux sociaux, refusent le traitement proposé, en estimant que c'est une technique pour contaminer davantage les élèves. Ces parents préfèrent que les médecins leur remettent seulement les antibiotiques qu'ils donneront eux-mêmes à leurs enfants.

Déterminées à lutter contre cette infection et te sachant membre du club santé et disposant des ressources nécessaires, ces autorités te sollicitent pour expliquer aux parents les bien-fondés des mesures entreprises.

Consigne 1 : Dans le cadre d'une causerie éducative, rédige un texte de dix lignes dans lequel tu expliques aux parents l'importance de la vaccination de l'antibiothérapie dans la lutte contre l'infection microbienne en donnant deux exemples. **4pts**

Consigne 2 : Dans le cadre de la lutte contre cette infection, à travers un texte, explique en quoi le traitement proposé par les autorités municipales participe à la lutte individuelle puis collective de cette infection. **3pts**

Consigne 3 : Conçois une affiche sur laquelle à partir du schéma de l'antibiogramme, tu présentes aux parents comment se fait le choix d'un antibiotique ainsi que son action dans la lutte contre l'infection bactérienne. **3pts**

| Critère de consigne | Pertinence de la production | Maîtrise des connaissances | Cohérence de la production | Critère de perfectionnement |
|----------------------------|------------------------------------|-----------------------------------|-----------------------------------|------------------------------------|
| Consigne 1 | 1 | 1,5 | 1 | 0,5 |
| Consigne 2 | 1 | 0,75 | 1 | 0,25 |
| Consigne 3 | 1 | 0,5 | 1 | 0,5 |