

INSTITUT EBAGES DE NKOABANG					
Année	Evaluation	Epreuve	Classe	Durée	Coefficient
2020 - 2021	5	SVTEEBH	3 ^{ème}	2 heures	02
Enseignant : AMFOUO MELY / M NYA			MARS 2021		Qté

EPREUVE DE SCIENCES DE LA VIE ET DE LA TERRE ÉDUCATION
A
L'ENVIRONNEMENT, HYGIENE ET BIOTECHNOLOGIE
(SVTEEBH)

Compétence visée : Lutter contre le paludisme et la fièvre Ebola.

Appréciations			Notes				Parents	
Non acquis	En cours d'acquisition	Acquis	Partie I	Partie II	TP	TOTAL / 20	Observations / Contact	Signature

I - EVALUATION DES RESSOURCES (10 pts)

PARTIE A : Evaluation des savoirs (4 pts)

Exercice 1 : Questions à choix multiples. (2 pts)

Chaque série de propositions comporte une seule réponse exacte. **Relever le numéro de la question suivi de la lettre correspondant à la réponse juste dans un tableau.**

1. Les vaisseaux sanguins

- Sont des artères si elles ramènent le sang vers le cœur
- Sont des artères si elles transportent le sang vers les organes
- Sont des veines si elles transportent le sang vers les organes
- Ont tous la même structure

2. L'anémie

- Est liée au dysfonctionnement de l'appareil circulatoire
- Est une augmentation anormale du nombre de globules rouges dans le sang
- Est une diminution anormale du nombre de globules rouges dans le sang
- Est un symptôme observé chez les individus atteints de la fièvre Ebola

3. Les principaux symptômes du paludisme sont

- Difficultés respiratoires, prise de poids et douleurs des yeux
- Saignements réguliers, fièvre et éruptions cutanées
- Démangeaisons génitales, nausées et abondance de sécrétions génitales
- Fièvre, courbature, frissons et anémie

4. Les étapes successives de formation des roches sédimentaires sont :

- Altération- érosion-transport-sédimentation-diagenèse ;
- Altération - transport- érosion- sédimentation- diagenèse ;
- Sédimentation-érosion- transport-sédimentation-altération ;
- Érosion-altération-transport- diagenèse- sédimentation.

Exercice 2 : Questions à réponses ouvertes

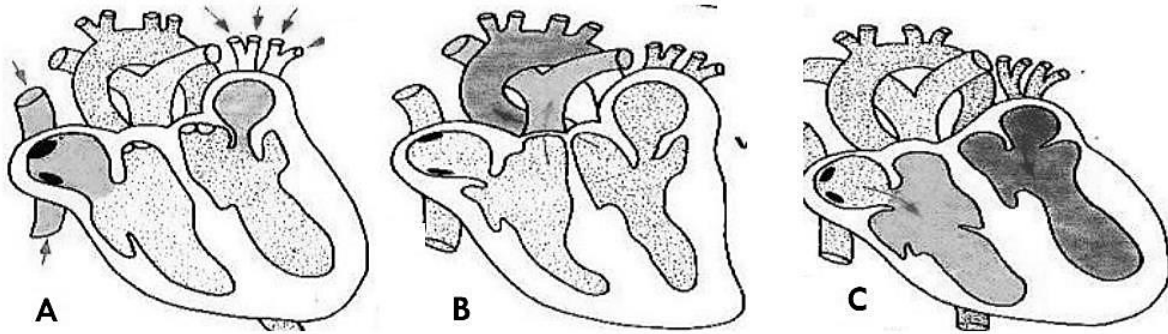
- Définir : **Pression artérielle, Agent vecteur** (0,5 x 2 = 1 pt)
- Recopier et compléter le tableau ci-dessous relatif au paludisme et de la fièvre Ebola. (1 pt)

	Paludisme	Fièvre Ebola
Agent pathogène		
Mode de transmission		

PARTIE B : Evaluation des savoir-faire (6 pts)

Exercice 1 : Fonctionnement du cœur. (2 pts)

Les figures du document 1 ci-dessous représentent les différentes phases ou étapes de la révolution cardiaque encore appelée cycle cardiaque.



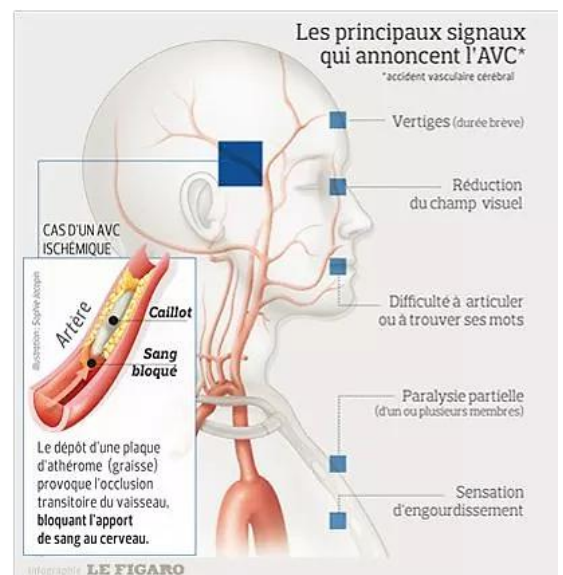
Document 1 :

1. Déterminer, en se servant des lettres A, B et C, le nom de chaque phase du cycle cardiaque représentée par chacune des figures ci - dessus. (0,25 pt x 3 = 0,75pt)
2. Ranger ces schémas dans l'ordre chronologique. (0,25 pt)
3. Expliquer pourquoi le cœur est un muscle infatigable. (0,25 pt)
4. Préciser la position (ouverte ou fermée) des valvules auriculo-ventriculaires en C. (0,25pt)
5. Proposer un schéma annoté de la double circulation sanguine. (0,5 pt)

Exercice 2 : Lutte contre les maladies cardiovasculaires. (1,5 pts)

L'hypertension artérielle est l'un des facteurs de risque cardio-vasculaire. Le plus souvent, le patient ne souffre pas et ignore même qu'il est hypertendu, d'où la nécessité d'une mesure systématique de la tension artérielle lors de tout examen médical. L'hypertension entraîne un surcroît de travail pour le cœur qui perd de son efficacité : c'est l'insuffisance cardiaque. Les personnes souffrant d'une hypertension artérielle sont la plupart des temps exposées aux accidents vasculaires cérébraux.

- 1)- Indiquer deux autres facteurs qui augmentent le risque des accidents cardiovasculaires. (0,25pt)
- 2)-Rappeler les valeurs normales de la pression artérielle. (0,25pt)
- 3)- Proposer à un hypertendu :
 - a) deux aliments à consommer. (0,25pt)
 - b) deux aliments à éviter. (0,25pt)
- 4)- Préciser une conduite à tenir pour savoir si l'on est hypertendu ou non. (0,25pt)
- 5)- Expliquer le comportement à adopter devant une personne qui fait une crise d'AVC. (0,25pt)
- 6)- Justifier l'importance des exercices physiques dans la prévention contre les accidents vasculaires

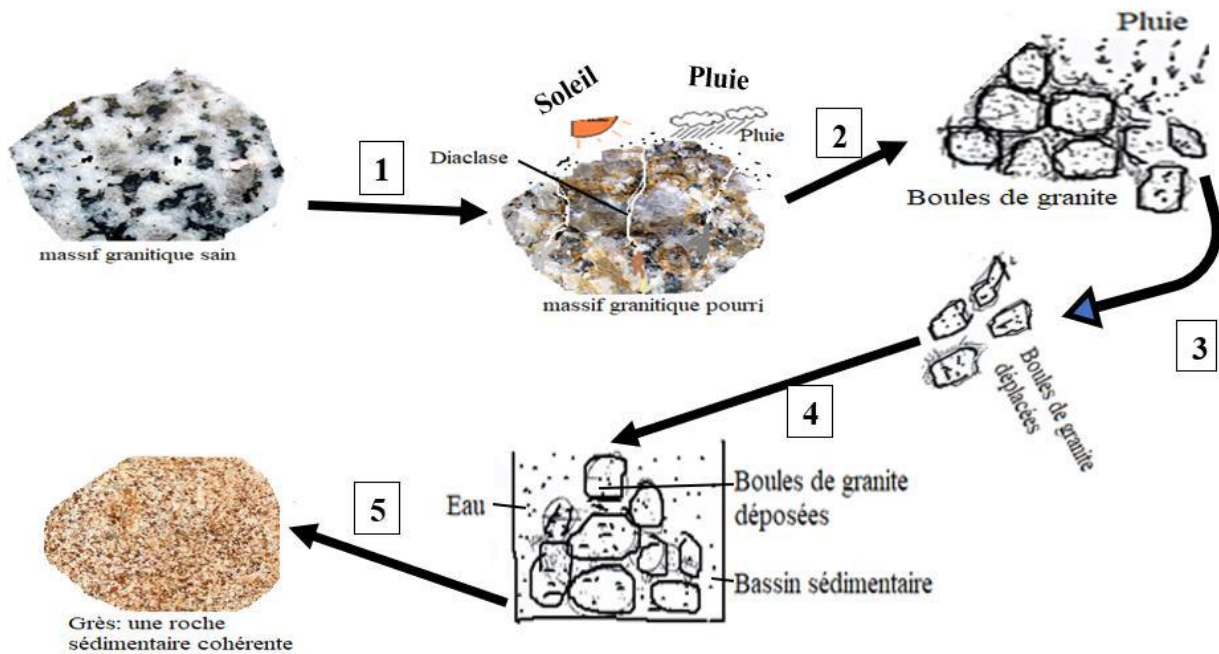


cérébraux. (0,25pt)

Exercice 3 : Phénomène d'altération des roches. (2,5 Pts)

Le document ci-dessous illustre un phénomène observé dans les environs de Nkoabang.

- 1) Proposer un titre à ce processus. (0,25pt)
- 2) Relever le nom de la roche mère de départ. (0,25pt)
- 3) Déterminer les noms des étapes 1 à 5 (0,25 x 5 = 1,25)
- 4) Relever deux facteurs qui interviennent lors des étapes 2 et 3. (0,5pt)
- 5) Citer deux roches qu'on peut obtenir à la fin de ce processus. (0,25 pt)



II- EVALUATION DES COMPETENCES (10 pts)

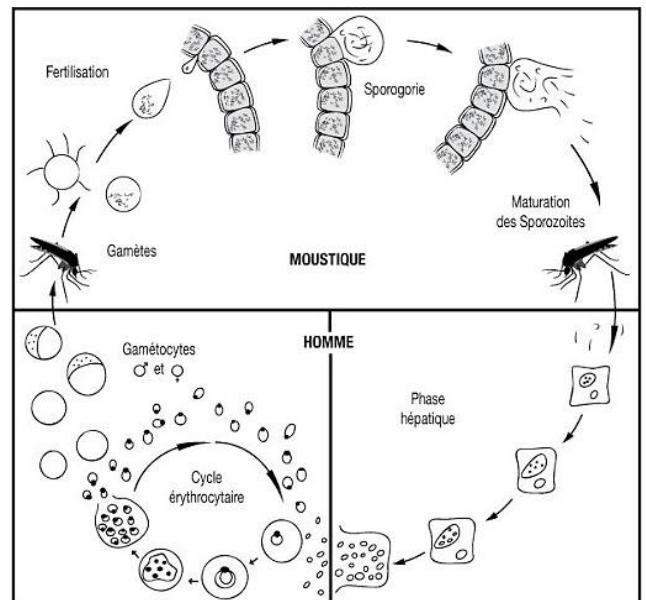
Compétence ciblée : Lutter contre le paludisme et la fièvre Ebola.

Situation problème contextualisée :

Dans un petit village proche de la forêt dénommé Garghom, les habitants connaissent la recrudescence d'une maladie. Les enfants sont les principales victimes. Ils présentent tous presque les mêmes symptômes : sensation de froid, température élevée, céphalées et sueur intense, diarrhées, vomissements, etc. Le diagnostic réalisé par un médecin sur un patient montre aussi un gonflement de foie et de la rate. De même le frottis sanguin révèle que le nombre de globules rouges de ce malade est passé $5000000/mm^3$ à $2000000/mm^3$ et le médecin déclare que ce patient a l'anémie sévère. Dans la salle de consultation, on peut lire l'affiche présentée par le document ci-dessous.

D'autres personnes d'un autre village appelé PATOLA présentent elles aussi presque les mêmes symptômes depuis dix jours. Elles vomissent du sang et ont des céphalées. Il y a beaucoup de décès et la situation très préoccupante. Les premiers malades racontent qu'ils ont consommé de la viande d'animaux sauvages morts et ils soupçonnent la fièvre Ebola.

Tu as été choisi pour mener une campagne de sensibilisation de la population de ces deux localités afin de lutter contre ces deux maladies. A partir du texte, en exploitant le Document ci-dessous, et de vos connaissances, répondre aux questions suivantes :



Consigne 1 : Dans le cadre d'une causerie éducative, rédige un texte de dix (10) lignes maximums, pour expliquer la maladie qui menace la population de Garghom en insistant sur la cause de la maladie et l'origine de l'anémie sévère. **4pts**

Consigne 2 : Conçois une affiche pour présenter quatre mesures prophylactiques à prendre pour éviter cette maladie. **3pts**

Consigne 3 : Écris un slogan dont le message porte sur quatre voies de transmission de la fièvre Ébola. **3pts**

Leçon 5
**Choix, le succès un
mérite...il faut semer dès maintenant ce
qu'on voudra récolter demain »**