



EVALUATION SOMMATIVE N° 01 DU DEUXIEME TRIMESTRE  
EPREUVE DE SVTEEHB

Nom et prénoms \_\_\_\_\_ Classe \_\_\_\_\_

Compétence visée : lutte contre la contamination de l'organisme par les microorganismes pathogènes.						
Appréciations	Non acquis	En cours d'acquisition	Acquis	Expert	Parents	
					Observations / Contact	Signature
Notes	Partie I	Partie II	TOTAL			
	/10	/10	/20			

I- EVALUATION DES RESSOURCES : /10 points

Partie A : EVALUATION DES SAVOIRS : /4 points

Exercice 1 : Questions à Choix Multiples (QCM) /2 points

Chaque série d'affirmations ci-dessous comporte **une seule réponse juste**. Remplis le tableau ci-dessous en écrivant sous chaque numéro de question la lettre qui correspond à la réponse juste.

Numéro de la question	1	2	3	4
Lettre de la réponse juste				

- La sérothérapie est caractérisée par :** 0,5pt
  - Une action rapide et de longue durée
  - Une action lente mais de courte durée
  - Une action rapide mais de courte durée
  - Une action lente mais de longue durée
- Les cellules responsables de la sécrétion des anticorps sont :** 0,5pt
  - les lymphocytes B
  - les lymphocytes T
  - les macrophages
  - les plasmocytes
- La systole auriculaire représente :** 0,5pt
  - La phase de contraction des oreillettes qui pousse le sang vers les ventricules
  - La phase de contraction des oreillettes qui pousse le sang vers les artères
  - La phase de contraction des oreillettes qui pousse le sang vers les veines
  - La phase de contraction des oreillettes qui pousse le sang vers les capillaires
- A la maison, maman fait bouillir les biberons du bébé avant de les utiliser ; cette pratique constitue :** 0,5pt
  - l'asepsie
  - l'antibiothérapie
  - l'antisepsie
  - la chimiothérapie

## Exercice 2 : Questions à réponses ouvertes (QRO)

/2points

1- Définir :

1pt

Séro-vaccinothérapie \_\_\_\_\_ (0,5pt)

Maladie opportuniste \_\_\_\_\_ (0,5pt)

2- Citer :

a) les caractéristiques d'une réaction inflammatoire \_\_\_\_\_ (0,5pt)

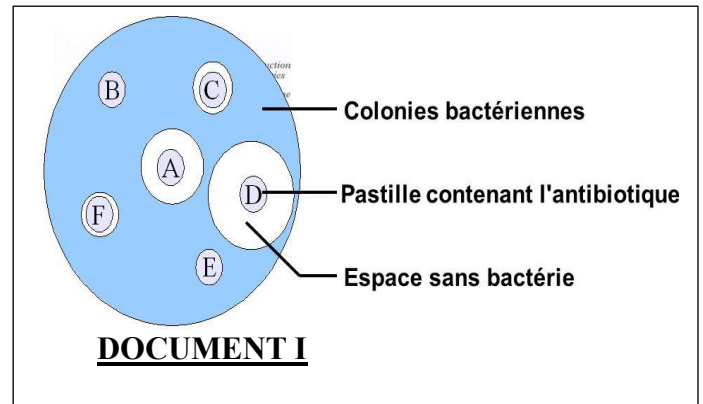
b) les étapes de la phagocytose \_\_\_\_\_ (0,5pt)

## Partie B : EVALUATION DES SAVOIR-FAIRE ET DES SAVOIR-ÊTRE /6 points

### Exercice 1: Déterminer l'efficacité d'un antibiotique

/ 3 points

Afin de déterminer le meilleur antibiotique contre une infection bactérienne, un médecin mène une étude au laboratoire selon le protocole suivant : il dépose dans une boîte de pétri de 9cm de diamètre 6 disques imprégnés chacun d'un antibiotique précis. Après 24 heures d'incubation, il réalise une photographie du milieu de culture (voir **document I**)



1) Donner un titre à ce document \_\_\_\_\_ (0,25pt)

2) Rappeler la signification du mot « **incubation** » \_\_\_\_\_ (0,5pt)

3) Deux antibiotiques sont sans effet sur cette culture : repérer les \_\_\_\_\_ (0,25pt)

4) Classer les antibiotiques manifestant un effet bactéricide par ordre d'efficacité décroissant \_\_\_\_\_ (0,5pt)

4) Préciser le meilleur antibiotique pour traiter cette infection \_\_\_\_\_ justifier votre choix \_\_\_\_\_ (0,25×2= 0,5pt)

5) chez un patient souffrant de la même infection bactérienne, ces bactéries ont manifesté une résistance à ce meilleur antibiotique. Identifier la cause de cette résistance \_\_\_\_\_ (0,5pt)

6) Prodiguer deux conseils à respecter pour une bonne antibiothérapie \_\_\_\_\_ (0,5pt)

### Exercice 2: décrire l'organisation anatomique du cœur

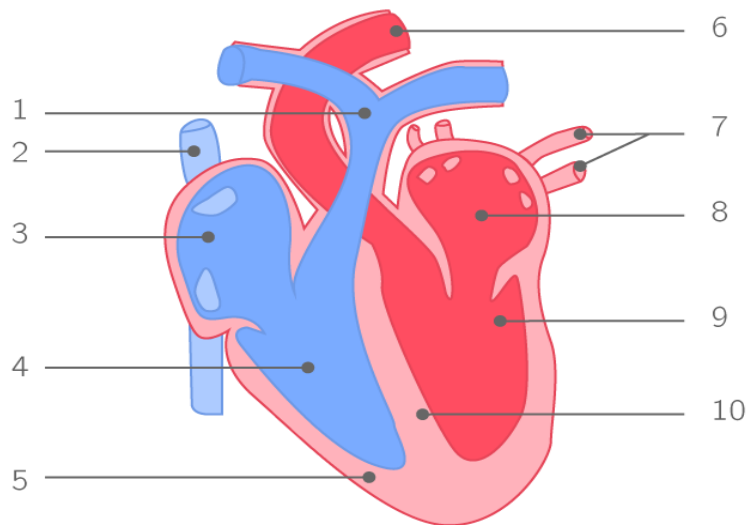
/ 3 points

Le **document II** ci-dessous présente la coupe longitudinale du cœur : un muscle infatigable

1)- Annoter le à partir des chiffres(1 à 10)

( 1pt)

2/4



**DOCUMENT II**

2)- Pour écouter les bruits du cœur, le cardiologue utilise un appareil : nommer le \_\_\_\_\_ (0,25pt)

3)- Représenter sur ce document le sens de circulation du sang dans cœur : utiliser uniquement les flèches (0,5pt)

4)- Dans le cœur gauche circule le sang rouge sombre : justifier la coloration de ce sang \_\_\_\_\_  
 \_\_\_\_\_ (0,25pt)

5)- Préciser la couleur du sang dans cœur droit \_\_\_\_\_ justifier cette coloration \_\_\_\_\_  
 \_\_\_\_\_ (0,25×2= 0,5pt)

5) Justifier pourquoi le cœur est un muscle infatigable \_\_\_\_\_  
 \_\_\_\_\_  
 \_\_\_\_\_ (0,5pt)

## II- EVALUATION DES COMPETENCES

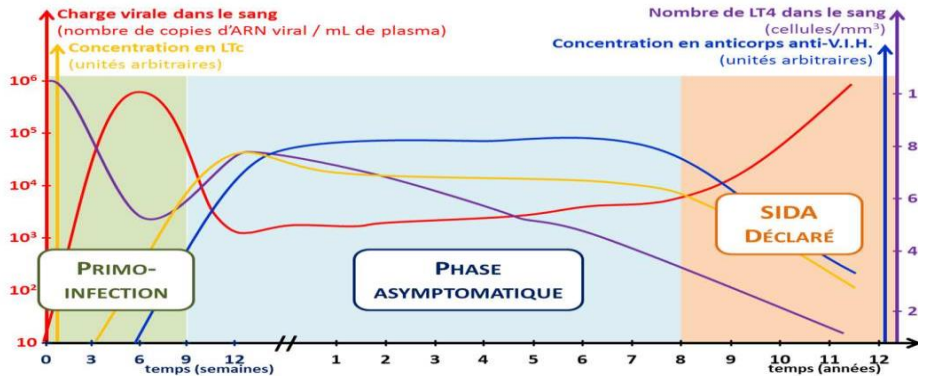
/10 points

**Compétence visée : sensibiliser et expliquer à son entourage les enjeux liés au diagnostic du VIH/SIDA.**

### **Situation de vie contextualisée :**

Après ses études au secondaire, **Nathalie**, une jeune fille de 22 ans a fait la rencontre de **Jean**, un homme de 35 ans. Ils ont décidé de se marier et de passer le reste de leur vie ensemble. Pour des raisons de sécurité, Jean a proposé à sa fiancée de faire certains examens prénuptiaux (groupe sanguin, rhésus, électrophorèse, hépatite, VIH/SIDA...). **Nathalie**, très intéressée par la sérénité de son fiancé, a acquiescé par l'affirmative, mais elle lui a dit qu'elle ne fera plus le test au VIH/SIDA car il y a cinq semaines qu'elle s'était faite dépistée et le résultat a montré une séronégativité. De plus elle ne se reproche de rien car depuis ce dernier test, elle n'a pas entretenu un rapport sexuel avec un conjoint. **Jean** a malgré tout convaincu sa fiancée et ils sont allés tous deux faire leur bilan de santé. Curieusement, le test a cette fois ci montré que **Nathalie** est séropositive. **Jean** furieux, a traité sa fiancée de menteuse, de traîtresse, de traînée et s'est séparé d'elle avec beaucoup de regret et d'amertume. Tu es appelé(e) à passer une séance de causerie avec ces deux protagonistes séparés afin de leur apporter des explications sur le malentendu qui règne entre-eux.

**DOCUMENT III**



**Consigne 1 :** en utilisant tes propres connaissances et en exploitant le **document III** et le texte ci-dessus, explique à **Jean** que réellement **Nathalie** n’avait pas menti, car bien qu’étant séropositif, on peut héberger en soi le virus du VIH

---

---

---

---

---

---

---

---

---

---

---

---

(10 lignes maximum) **4 pts**

**Consigne 2 :** sur une affiche bien aérée, prouve à Nathalie qu’avec son statut sérologique elle peut vivre et mener une vie normale comme tout le monde (précise au moins quatre conditions à respecter). **3 pts**

**Consigne 3 :** propose un slogan dans le cadre de la lutte contre le VIH/SIDA, ce slogan met en exergue l’importance du dépistage précoce pour une prise en charge précoce

---

---

---

**2pts**

<b>Critères</b> → <b>Consignes</b> ↓	Pertinence de la production	Maîtrise des connaissances scientifiques	Cohérence de la production
Consigne 1	/1pt	/ 2pts	/1pt
Consigne 2	/1pt	/1pts	/1pt
Consigne 3	/1pt	/1pt	/1pt