



NIVEAU : TERMINALE S.T.T. SERIE : C.G. DUREE : 04 HEURES COEFFICIENT : 05
ANNEE SCOLAIRE: 2019/2020 ENSEIGNANT : M. NGUENE Jean Emmanuel, PLET TQG

DEVOIR N°03

COMPTABILITE DE MANAGEMENT

DOCUMENTS ET MATERIELS AUTORISES : Calculatrice non programmable, autonome.

COMPETENCES ATTENDUES :

- Etre capable de calculer et représenter graphiquement un seuil de rentabilité à partir des charges fixes et variables.
- Etre capable de calculer les couts préétablis et les couts marginaux ;

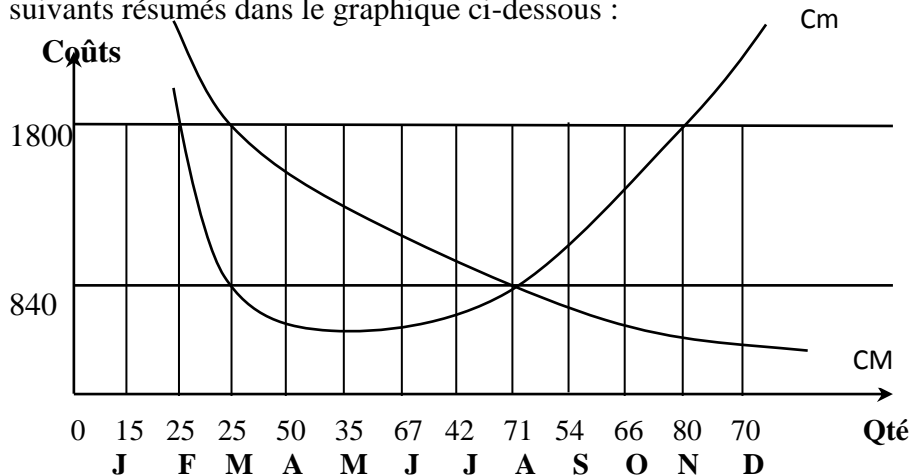
Cette épreuve comporte deux parties indépendantes avec les sous dossiers suivants :

- **PREMIERE PARTIE : L'ANALYSE DES CHARGES ET AIDE A LA DECISION 70 P.**
 - ✓ **DOSSIER 1** : COUT MARGINAL 25 pts
 - ✓ **DOSSIER 2** : COUT PREETABLIS 25 pts
 - ✓ **DOSSIER 3** : ANALYSE D'EXPLOITATION 20 pts
- **DEUXIEME PARTIE : PREVISION ET GESTION BUDGETAIRE 20 POINTS**
 - ✓ **DOSSIER 4** : BUDGET DES VENTES 20 pts

PREMIERE PARTIE : L'ANALYSE DES CHARGES ET AIDE A LA DECISION 70 POINTS

DOSSIER 1 : COUT MARGINAL 25 pts

Pour une analyse technique de son exploitation **TOURISTIQUE** vous donnent les renseignements suivants résumés dans le graphique ci-dessous :



D'autres informations vous sont données ainsi :

Les autres frais variables représentent les 3/10 du stock initial ; le stock moyen est de 122 500 FCFA ; la variation du stock est de 115 000 FCFA.

TRAVAIL A FAIRE:

- 1) Calculer le seuil de rentabilité en quantité et en valeur ; **2 pts**
- 2) Déterminer la fonction du coût total ; **2 pts**
- 3) Calculer l'optimum économique en valeur ; **2 pts**
- 4) Calculer le chiffre d'affaires de l'exercice ; **2 pts**
- 5) En déduire le coût marginal en quantité et calculer le en valeur ; **3 pts**
- 6) Calculer les grandeurs (achats, stock initial, stock final) ; **3 pts**
- 7) Calculer la durée de rotation du stock ; **2 pts**
- 8) Calculer l'indice de sécurité ; **2 pts**
- 9) Présenter le tableau d'exploitation différentiel. **5 pts**
- 10) Pour un bénéfice de 513 600 FCFA en déduire son chiffre d'affaires. **2 pts**

NB : a) *Prix de vente unitaire = coût moyen*

b) *Les quantités ne sont pas cumulées mois par mois. Il s'agit de la production réelle de chacun des mois de janvier à décembre. Le coût marginal unitaire a été estimé à 840 FCFA.*

DOSSIER 2 : COUTS PREETABLIS 25 pts

La société **HANDI S.A** fabrique un produit unique : le tapioca, dont le coût de production est calculé en coût standard. Pour une production de 1 400 sacs de tapioca, les dépenses de matières premières et de main d'œuvre sont les suivantes :

- **Matières premières pate de manioc** : 7 000 kg pour 140 000 F ;
- **Matières premières Emballage**: 4 200 kg pour 1 470 000 F ;
- **Main d'œuvre directe** : 11 200 Heures à 500 F l'heure ;
- **Frais de section fabrication** : 3 920 000 F (dont 2 464 000 F de charges fixes). L'unité d'œuvre étant l'heure de main d'œuvre directe.

A. Pour le mois de décembre 2019, l'atelier de production a enregistré 1 000 unités terminées de produit finis. Les éléments de coûts y afférents enregistrés par la comptabilité sont les suivants :

- **Consommation de matières premières pate de manioc** : 5,20 tonnes à 25 F le kg ;
- **Consommation de matières premières Emballage** : 3 120 kg à 340 F l'unité ;
- **Main d'œuvre directe** : 6 700 Heures à 600 F l'heure ;
- **Frais de section fabrication** : 3 335 000 F ;

TRAVAIL A FAIRE :

- 1) *Présenter la fiche du coût standard d'un produit fini (annexe 1, à rendre avec la copie) (2 pts)*

2) *Présenter dans un tableau de comparaison de coûts les différents écarts du mois de décembre 2019 (annexe 2, à rendre avec la copie) (5 pts)*

3) *Analyser :*

a) *Par calcul l'écart sur matières premières pate de manioc (2 pts)*

b) *Par calcul et par vecteur l'écart sur frais de section (3 pts)*

B. Pour le mois de janvier 2020, les dépenses enregistrées par la comptabilité sont les suivantes :

- **Consommation de matières premières pate de manioc** : 5,005 tonnes à 25 F le kg ;
- **Consommation de matières premières Emballage** : 2 847 kg à 340 F l'unité ;
- **Main d'œuvre directe** : 6 097 Heures à 600 F l'heure ;
- **Frais de section fabrication** : 3 034 850 F ;

La production du mois de janvier 2020 est la suivante :

- **En cours de production au 1^{er} janvier 2020** : 50 unités ayant nécessité pour leur finition 25% de matière premières, 20% de la main d'œuvre directe et de frais de section.
- **Production entièrement achevée et entrée en stock de produits finis** : 850 sacs ;
- **En cours de production au 31 janvier 2020** : 100 unités comme entièrement achevées en ce qui concerne la matière première *pate de manioc* (100%) et de moitié en ce qui concerne la matière première *Emballage*, la main d'œuvre directe et frais de section.

TRAVAIL A FAIRE :

4) *Présenter le tableau d'équivalence des encours (annexe 3, à rendre avec la copie) (2 pts)*

5) *Présenter dans un tableau de comparaison les différents écarts du mois de janvier 2020 (annexe 4, à rendre avec la copie) (5 pts)*

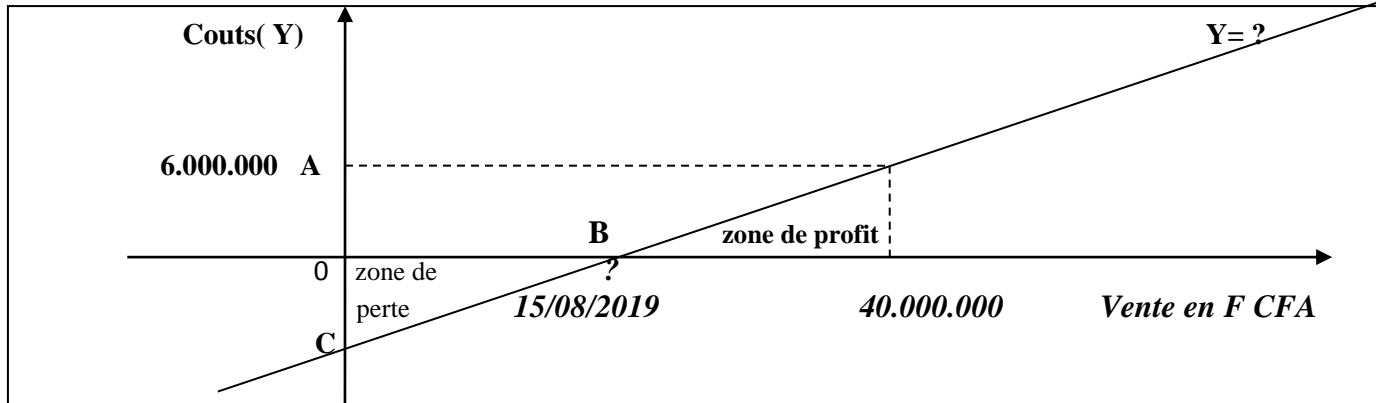
6) *Analyser :*

a) *Par calcul et par vecteur l'écart sur matières premières pate de manioc (4 pts)*

b) *Par calcul les écarts sur frais de section (2 pts)*

Dossier 3: ANALYSE D'EXPLOITATION 20 points

Au terme de l'exercice 2019, le directeur de **HANDI SA** a résumé l'analyse d'exploitation de sa structure dans le graphique suivant :



TRAVAIL A FAIRE :

- 1) De quelle relation s'agit-il ? **2 PTS**
- 2) De ce graphique, que représentent les lettres A, B et C ? **3 PTS**
- 3) Les ventes étant régulières sur 12 mois, déterminer le seuil de rentabilité. **3 PTS**
- 4) Calculer et interpréter l'indice de sécurité. **4 PTS**
- 5) Présenter le tableau d'exploitation différentiel. **5 PTS**
- 6) Pour un résultat prévisionnel de 8.000.000 F, déterminer le chiffre d'affaires correspondant. **3 PTS**

DEUXIEME PARTIE : PREVISION ET GESTION BUDGETAIRE

DOSSIER 4: BUDGET DES VENTES 20 pts

L'entreprise ME COOPERATION est spécialisée dans la vente des produits de communications.

L'on vous communique les annexes suivantes :

- **Annexe 5:** ventes hors taxes réalisées sur les produits CAMTEL (à exploiter)
- **Annexe 6:** Budget des ventes 2020 (à rendre avec la copie).

TRAVAIL A FAIRE :

- 1) Déterminer par la méthode des moindres carrés ordinaires la droite d'ajustement de CAMTEL. **4 pts**
- 2) Calculer et interpréter le coefficient de corrélation. **2 pts**
- 3) Sachant que les coefficients saisonniers des quatre trimestres de 2020 sont les suivants pour les 2 produits : **Trimestre 1** : 1,2 **Trimestre 2** : 0,88 **Trimestre 3** : 0,9 **Trimestre 4** : 1,02
 Établir le budget trimestriel des ventes (voir annexe 5) de 2020. **14 pts-**

Annexe 5: ventes hors taxes réalisées sur les produits CAMTEL (à exploiter)

PERIODES	2012	2013	2014	2015	2016	2017	2018	2019
VENTES H.T.	12.000	13.500	14.000	16.000	17.500	19.000	20.000	23.000



LYCEE TECHNIQUE DE NKONGSAMBA
SECTION DES SCIENCES ET TECHNOLOGIES DU TERTIAIRE (S.T.T.)
DEPARTEMENT DE COMPTABILITE ET GESTION (C.G.)



Rue de l'Hôpital, BP : 94 Nkongsamba TEL : 2. 33.49.11.63. E-mail : lt1nkongsamba@yahoo.fr

NIVEAU : TERMINALE S.T.T. SERIE :C.G. DUREE :04 HEURES COEFFICIENT :05

ANNEE SCOLAIRE : 2019/2020 ENSEIGNANT : M. NGUENE Jean Emmanuel, PLET TQG

ANNEXE 2 : TABLEAU DE COMPARAISON DU MOIS DE DECEMBRE 2019 (A RENDRE AVEC LA COPIE)

ELEMENTS	REALISATION			PREVISION			ECARTS	
	QTES	PU	MTS	QTES	PU	MTS	FAV(-)	DEF (+)
COUT DE PRODUCTION								

ANNEXE 3 : TABLEAU D'EQUIVALENCE A RENDRE AVEC LA COPIE)

ELEMENTS	NOMBRE DE PRODUITS TERMINES	EN COURS INITIAUX			EN COURS FINALS			EVALUATION DE LA PERIODE		
		NOMBRE DE PRODUITS EN COURS	% AVANCEMENT	NOMBRE DE PRODUITS FINIS EQUIVALENT	NOMBRE DE PRODUITS EN COURS	% AVANCEMENT	NOMBRE DE PRODUITS FINIS EQUIVALENT	NOMBRE DE PRODUITS FINIS DE LA PERIODE	QUANTITE STANDARD	QUANTITE PREETABLIES



LYCEE TECHNIQUE DE NKONGSAMBA I
SECTION DES SCIENCES ET TECHNOLOGIES DU TERTIAIRE (S.T.T.)
DEPARTEMENT DE COMPTABILITE ET GESTION (C.G.)

Rue de l'Hôpital, BP : 94 Nkongsamba TEL : 2. 33.49.11.63. E-mail : ltNkongsamba@yahoo.fr

Annexe 6: Budget des ventes 2020 (à rendre avec la copie).

<i>ELEMENTS</i>	<i>CAMTEL</i>			
	<i>T1</i>	<i>T2</i>	<i>T3</i>	<i>T4</i>
<i>VENTES HORS TAXES</i>				
<i>TVA (19,25%)</i>				
<i>VENTES TTC</i>				

ANNEXE 1 : FICHE DE COUT STANDARD D'UN SAC DE TAPIOCA (A RENDRE AVEC LA COPIE)

<i>ELEMENTS</i>	<i>Q</i>	<i>P.U.</i>	<i>MONTANTS</i>
<i>COUT STANDARD</i>	<i>1 SAC</i>		

ANNEXE 4 : TABLEAU DE COMPARAISON DU MOIS DE JANVIER 2020 (A RENDRE AVEC LA COPIE)

<i>ELEMENTS</i>	<i>REALISATION</i>			<i>PREVISION</i>			<i>ECARTS</i>	
	<i>QTES</i>	<i>PU</i>	<i>MTS</i>	<i>QTES</i>	<i>PU</i>	<i>MTS</i>	<i>FAV(-)</i>	<i>DEF (+)</i>
<i>COUT DE PRODUCTION</i>								