

| | | | | | |
|--|----------------------|----------------|---------------------------|--------------|--------------------|
| Année Scolaire | Evaluation N° | Epreuve | Classe | Durée | Coefficient |
| 2019 - 2020 | 4 | SVTEEBH | 1 ^{ère} A4 | 1 heure 30 | 01 |
| Enseignant : AMFOUO MELY / Mme BATCHOM Charlotte | | | Jour : Février 2020 | | Qté |

**EPREUVE DE SCIENCES DE LA VIE ET DE LA TERRE. EDUCATION A L'ENVIRONNEMENT,
HYGIENE ET BIOTECHNOLOGIE**

Compétence visée : Prévenir les dysfonctionnements du système immunitaire

| Appréciations | | | Notes | | | | Parents | |
|---------------|-----------------------|--------|----------|-----------|----|------------|------------------------|-----------|
| Non acquis | Encours d'acquisition | Acquis | Partie I | Partie II | TP | TOTAL / 20 | Observations / Contact | Signature |
| | | | | | | | | |

I- EVALUATION DES RESSOURCES (10 points)

PARTIE A: EVALUATION DES SAVOIRS (4 pts)

Exercice1: Questions À Choix Multiples (QCM) (0,5 x 4 =2pts)

Chaque série de propositions comporte une seule réponse exacte. Relever le numéro de la question suivi de la lettre correspondant à la réponse juste dans un tableau.

- Le tissu nerveux a la (ou les) propriété (s) suivantes :**
 - la conductibilité
 - la contractilité
 - l'élasticité
 - la tonicité
- L'attente d'une intervention chirurgicale constitue :**
 - une relation émotionnelle
 - une relation amoureuse
 - une relation d'agressivité
 - une relation de dominance
- Les individus de groupe A renferment naturellement dans leur plasma :**
 - Des anticorps Anti-A ;
 - Des anticorps Anti B ;
 - Des agglutinogènes Anti A ;
 - Des agglutinogènes Anti-B.
- Parmi les cellules suivantes, les cellules polynucléaires sont :**
 - Les granulocytes ;
 - Les monocytes ;
 - Les hématies
 - Les lymphocytes.

Exercice 2: Questions à Réponses Ouvertes(QRO)

1-Définis les mots et expressions suivantes : **Soi, Allergie** (0,5 x 2=1pt)

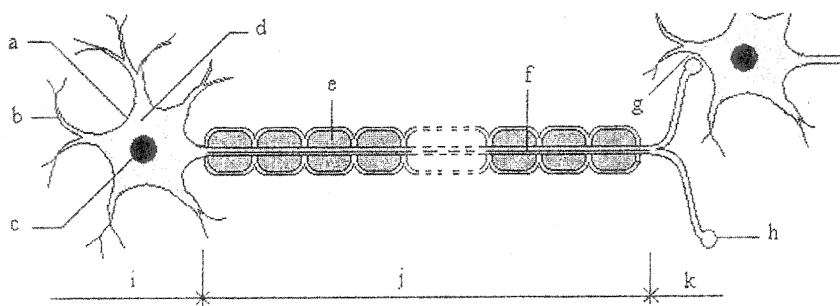
2- A l'aide d'un tableau à double entrée, citer quatre types de greffes et les résultats attendus de chacune (0,25 x 4 = 1 pt)

PARTIE B : EVALUATION DES SAVOIRS FAIRE (6 pts)

Exercice 1 : Propriétés des neurones / 2 pts

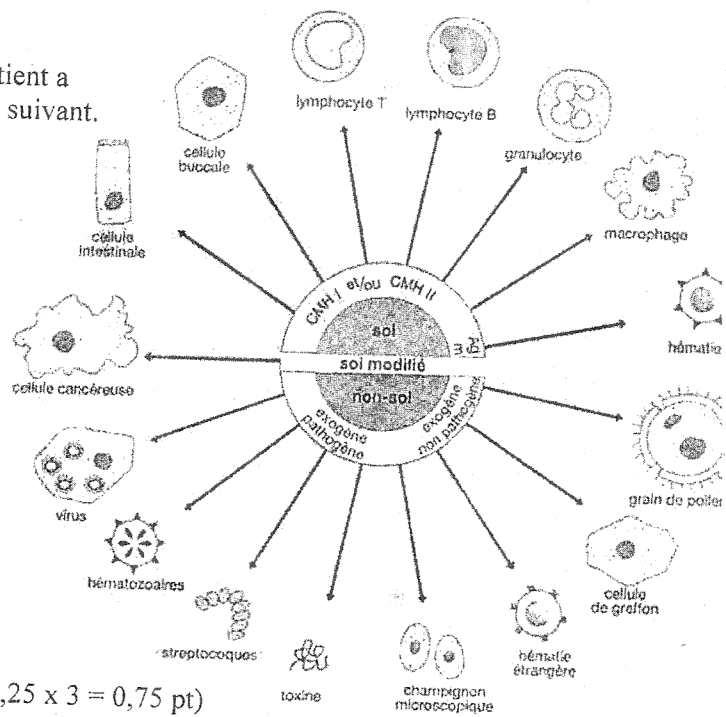
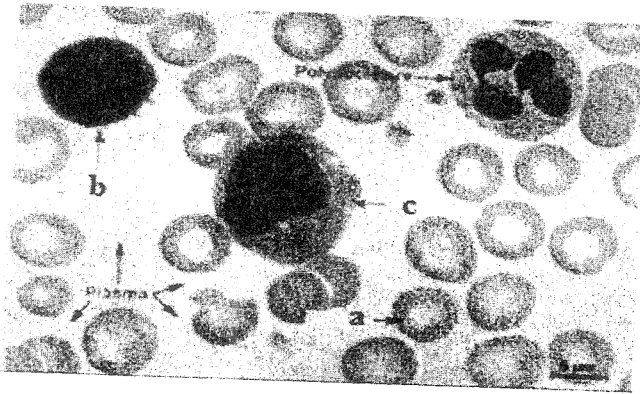
L'étude des mécanismes physiologiques a l'origine des comportements et des relations inter-individuelles, a révélé la présence dans l'organisme d'un assemblage de plusieurs cellules fonctionnelles dont l'une est représentée ci-dessous.

- Déterminer le nom de cette cellule (0,25 pt)
- Déterminer une de ses fonctions (0,25 pt)
- Annoter ses parties **b, i, j et k** (0,25 x4 = 1 pt)
- Suite à une stimulation efficace, cette cellule génère une activité électrique appelée Potentiel d'action. Schématiser et annoter la courbe d'enregistrement de ce potentiel d'action. (0,5 pt)



Exercice 2 : Cellules immunitaires / 3 pts

L'observation microscopique d'une goutte de sang d'un patient a permis l'obtention d'un schéma représenté par le document suivant.



- 1- Annoter les éléments **a**, **b** et **c** du document ci-dessus. (0,25 x 3 = 0,75 pt)
- 2- Définir CMH et relever les différentes classes qui existent. (0,25 x 2 = 0,5 pt)
- 3- Parmi les cellules du soi, déterminer celles qui assurent la défense de l'organisme. (0,25 x 4 = 1 pt)
- 4- Comment nomme-t-on les cellules du soi capables de provoquer des maladies ? (0,25 pt)
- 5- Déterminer le type de réaction immunitaire déclenchée par les éléments tels que le grain de pollen. (0,25 pt)
- 6- A quel groupe de cellules appartiennent les micro-organismes ? (0,25 pt)

Exercice 3 : Le VIH / SIDA / 1 pt

- 1- Déterminer le nom de l'agent pathogène responsable du SIDA. (0,25 pt)
- 2- Déterminer deux modes de transmission de cette maladie. (0,25 pt)
- 3- Déterminer les étapes d'évolution de cette maladie. (0,25 pt)
- 4- Déterminer deux moyens de lutte contre cette maladie. (0 ; 25 pt)

NB : Répondre brièvement et clairement

II- EVALUATION DES COMPETENCES

(10 points)

Compétence ciblée : Prévenir les dysfonctionnements du système immunitaire

Situation de vie contextualisée :

De plus en plus dans nos établissements, des jeunes filles s'écroulent après un contact avec des poussières, des gaz toxiques, un stress émotionnel ou une fatigue quelconque. Cette pathologie est très semblable à celles développées lorsqu'un individu entre en contact avec les poils d'animaux, le grain de pollen ou certains médicaments. De façon totalement imprévisible, votre camarade de banc s'est subitement écroulée pendant la pause et a manifesté une respiration sifflante et intermittente. Maîtrisant parfaitement la situation, vous décidez de lui porter secours.

Consigne 1 : Dans le souci d'une action ciblée et immédiate, vous avez requis l'aide des autres camarades à qui vous jugez utile d'expliquer la situation. Pour cela (10 lignes maximum) expliquer-leur la maladie dont souffre votre camarade, ses causes, son mécanisme d'action et ses symptômes. (4 pts)

Consigne 2 : Certains de vos camarades présents sur les lieux prétendent qu'il s'agisse simplement d'une mise en scène et qu'il n'y a pas lieu de s'inquiéter. Proposer leur un slogan de sensibilisation sur les complications possibles de cette maladie. (3 pts)

Consigne 3 : Après avoir appliqué les technique de secourisme des personnes en détresse, vous décidez d'appliquer un traitement à votre camarade. Préciser un médicament que vous pourriez utiliser et expliquer lui ensuite comment pourra-t-elle faire à l'avenir pour éviter de se trouver dans une telle situation. (3 pts)